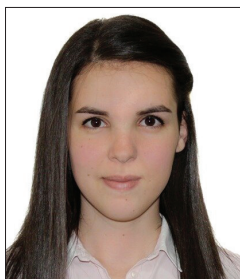


**РАЗВИТИЕ НЕОБЫЧНЫХ ВИДОВ ТУРИЗМА КАК ТОЧКИ РОСТА ПЕНЗЕНСКОЙ ОБЛАСТИ****Губаева Лилия Алановна**

Бакалавр 4-го курса направления подготовки «Туризм» кафедры туризма и межкультурной коммуникации (МПГУ, Москва)

**Косарева Наталия Викторовна,**

Кандидат географических наук, доцент кафедры геологии и геохимии ландшафта (МПГУ, Москва)

**Аннотация.** В данной статье на основе проведенного социологического исследования в сети Интернет рассматривается необходимость развития в Пензенской области нового направления туризма. На основе полученных данных был составлен туристический маршрут по наиболее интересным и удобным по расположению мистическим местам области, а также была приведена калькуляция затрат на его реализацию.

**Ключевые слова:** мистический туризм, мистические места Пензенской области, мистическая Пенза, Голодяевский пруд, село Белогорка — деревня призраков, Полночный флейтист села Сытинка, идолы Золотаревского городища.

**Abstract.** In this article, based on the conducted sociological research on the Internet, the need for the development of a new direction of tourism in the Penza region is considered. On the basis of the obtained data, a tourist route was compiled for the most interesting and convenient mystical places of the region, and the cost calculation for its implementation was also given.

**Keywords:** mystical tourism, mystical places of the Penza region, mystical Penza, Golodyaevsky pond, the village of Belogorka-the village of ghosts, the Midnight flutist of the village of Sytinka, idols of the Zolotarevsky settlement.

Развитие туризма мистической направленности в Пензенской области может стать отправной точкой в развитии региона. На данный момент туризм в области плохо развит. В основном реализуются экскурсионные программы, рекреационной, культурно-познавательной и лечебно-оздоровительной направленности. Было проведено социологическое исследование в сети Интернет на платформе GoogleФормы среди туристов разных возрастных групп. В ходе анкетирования выяснилось, что большинство опрошенных (86%) знают или слышали о Пензенской области. Однако в основном данная дестинация известна благодаря бренду города — поместью бабушки М.Ю. Лермонтова «Тарханы» или же музею одной картины. У молодых людей область ассоциируется с популярными на данный момент людьми, такими как Павел Воля и Егор Крид.

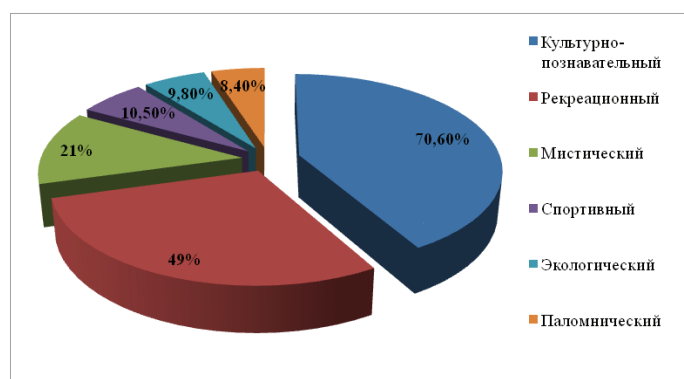
Респондентам был задан вопрос о том, какой вид туризма был бы интересен им в Пензенской области. Лидерами ответов стали, как и ожидалось, куль-

турно познавательный (70,6%) и рекреационный (49%) туризм. Однако третье место в рейтинге заняло новое направление, которое на данный момент не реализуется в области — это мистический туризм (21%). Он обошел по популярности такие направления, как спортивный (10,5%), экологический (9,8%) и паломнический туризм (8,4%). Данные наглядно представлены на рис. 1 [7]. Полученные результаты свидетельствуют о том, что люди заинтересованы в новинках. Они хотят провести свой отдых нестандартно и получить новые эмоции и впечатления.

Пензенская область обладает большим потенциалом для развития мистического туризма. В ходе исследования в данной дестинации было выявлено 17 мистических мест, 4 из которых находятся непосредственно в столице области — городе Пензе. С расположением объектов мистической направленности можно ознакомиться на рис. 2.

В 2016 г. была осуществлена попытка реализовать программу мистической направленности

в городе Пензе. Тур был рассчитан на один день и включал в себя обзорную экскурсию по городу с посещением египетских мест. Данная программа собрала довольно много заинтересованных людей, в основном являющихся жителями города [3]. Однако после проведения экскурсии мистическое направление туризма больше не реализовывалось.



**Рис. 1.** Популярные виды туризма среди респондентов опроса (составлено автором на основе данных полученных в ходе социологического опроса по материалам [7])



**Рис. 2.** Карта мистических мест Пензенской области (составлена автором в ходе исследования)

Обобщая все вышесказанное можно сделать вывод о том, что Пензенская область имеет большие перспективы развития мистического туризма. Социологический опрос показал, что потенциальные туристы хотят и готовы посетить данную дестинацию, узнать о ней что-то новое. Мистическом туризм, который не реализуется в Пензенской области по интересу среди опрошенных стоит на третьем месте, что говорит о необходимости и рентабельности его появления и реализации [7].

Данное направление может стать одной из визитных карточек Пензенской области и привлечь в дестинацию большое количество туристов и спон-

соров, что положительно скажется на финансовой составляющей региона.

Целью нового туристического маршрута станет объединение наиболее необычных и привлекательных мест в единую цепочку достопримечательностей для мобильного ознакомления туристов с мистическими объектами Пензенской области.

Маршрут тура: г. Пенза – Мокшанский район – Пензенский район – г. Пенза. Общее расстояние 287км [5]. Название тура – «Следами призраков Сурского края».

Нами были выбраны наиболее интересные и удобные по расположению туристические объекты мистической направленности для удобства ознакомления с ними. В их число входит:

- 1) Дом учителя (г. Пенза);
- 2) Дом-музей им. В.О. Ключевского (г. Пенза);
- 3) Здание музыкального училища (г. Пенза);
- 4) Голодяевский пруд (с. Нечаевка, Мокшанский район);
- 5) Деревня призраков (с.Белогорка);
- 6) Полночный флейтист (с.Сытинка);
- 7) Золотаревское городище.

Составленный нами тур по приведенным выше местам рассчитан на группу в составе 18 человек, в возрасте от 20 до 45 лет. Это обосновано тем, что в таком количестве и составе туристам маршрут будет наиболее интересен и понятен.

Данный тур можно реализовывать круглогодично. В основном он рассчитан на жителей Москвы и городов, находящихся на московском направлении в выходные дни.

В окончательную цену тура не входит дорога в Пензу и обратно, таким образом, турист самостоятельно может выбрать вид транспорта, опираясь на свои финансовые возможности, временные рамки и другие факторы. Также есть возможность включить данный тур в личную программу по городам России.

В рамках тура не предусмотрены ночные переезды. Предполагается 1 ночевка в трехзвездочном отеле «LIFE» города Пензы. В стоимость размещения включен завтрак – шведский стол, что позволит сэкономить время. Отель расположен в центре города Пенза в 7 минутах езды от железнодорожного вокзала Пенза-1 рядом с главной улицей города, что является удобным для туристов, которые смогут посетить понравившиеся или не освященные популярные места в свое свободное время [6].

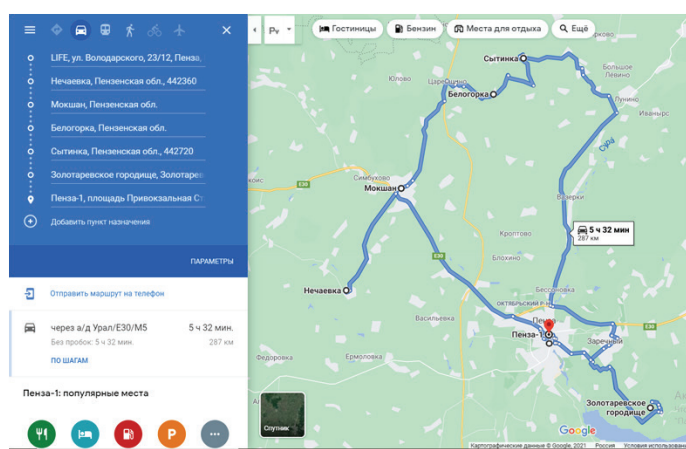
В качестве трансфера будет использован экскурсионный автобус на рассчитанный на 19 человек Mercedes-Benz (Sprinter Мерседес Бенц Спринтер) от перевозчика «Авангард» [1].

Питание туристов будет осуществляться в ходе экскурсионной программы в местных кафе, а также непосредственно в отеле, в котором туристическая группа проведет ночь.

Сама туристическая программа представляет собой тур на 2 полных дня. В первый день туристи-

ческая группа вместе с экскурсоводом совершит обзорную экскурсию по Пензе и ознакомится с 3 мистическими объектами города: Домом учителя, Домом-музеем им. В.О. Ключевского и зданием музыкального училища. При желании, за дополнительную плату туристы смогут посетить театральное представление в Доме Мейерхольда.

Второй день предполагает выезд группы в область и совершение ими кольцевого экскурсионного маршрута. Пенза – село Нечаева с экскурсией «Тайна Голодяевских прудов» – Мокшан – село Белогорка с – экскурсией «Деревня призраков» – село Сытинка с экскурсией «В гостях у полночного флейтиста» – Золотаревское городище с экскурсией «Идолы Золотаревского городища» – Пенза. С картой маршрута можно ознакомиться на рис. 3.



**Рис. 3.** Карта маршрута «Следами призраков Сурского края» (составлена автором с помощью электронного ресурса [5])

Приведем экономическое обоснование туристического продукта «Следами призраков Сурского края». Для этого воспользуемся показным методом калькуляции себестоимости. В себестоимость туристического продукта будут входить затраты непосредственно связанные с его производством, продажей и продвижением. Фактическая себестоимость может быть определена только после непосредственного выполнения заказа.

#### 1. Транспортные расходы.

Транспортные расходы включают в себя автобусное обслуживание при передвижении по области на второй день тура. Аренда автобуса составляет 12 часов с 9:00 до 21:00. Стоимость аренды составляет 1500 руб/час [1].

2. Расходы на проживание представлены в табл. 1 [3].

3. Расходы на питание представлены в табл. 2 [2].

Завтрак второго дня входит в стоимость проживания в отеле, ужины не входят в стоимость тура. Предполагается, что гости сами выберут понравившееся заведения для трапезы.

Таблица 1

#### Расчет расходов на проживание

Название объекта	Адрес	Количество ночей	На 18 человек (руб)	На 1 человека (руб)
Отель «LIFE»	г. Пенза, Володарского 23	1	21600	1200

Таблица 2

#### Расчет расходов на питание

	Название заведения	Стоимость на 18 человек (руб)	Стоимость на 1 человека (руб)
Завтрак (1-й день)	Кафе «Согдиана»	6300	350
Обед (1-й день)	Пельменная «ProТесто»	9000	500
Обед (2-й день)	Кафе «Весна»	8100	450

Итого:  $6300 + 9000 + 8100 = 23400$  руб/группа.  
 $350 + 500 + 450 = 1300$  руб/чел.

4. Расходы на экскурсионную программу представлены в табл. 3 [4].

Таблица 3

#### Расчет расходов на экскурсионное обслуживание

	Расчет стоимости на 18 человек (руб)	Расчет стоимости на 1 человека (руб)
Экскурсия по Пензе	27000	1500
Экскурсия в области	54000	3000

Итого:  $27000 + 54000 = 81000$  руб/группа.  
 $1500 + 3000 = 4500$  руб/чел.

5. Расчет затрат представлен в табл. 4 [1, 2, 4, 6].

Таблица 4

#### Прямые затраты

Вид расходов	Расходы на 18 человек (руб)	Расходы на 1 человека (руб)
Расходы на транспорт	18000	1000
Расходы на проживание	21600	1200
Расходы на питание	23400	1300
Расходы на экскурсионное обслуживание	81000	4500
Итого:	144000	8000

## 6. Косвенные расходы.

Косвенные расходы представляют собой комиссионное вознаграждение туркомпании, которая реализует турпакет. Они составляют 7% от прямых затрат.

Итого:  $144000 \cdot 0,07 = 10080$  руб/группа.

$8000 \cdot 0,07 = 560$  руб/чел.

Дополнительные услуги.

Посещение театральной постановки в Доме Михольда – 400-500р/чел.

7. Расчет общей стоимости тура представлен в табл. 5 [1, 2, 4, 6].

Таблица 5

**Расчет себестоимости тура  
«Следами призраков Сурского края»**

№	Наименование	Стоимость тура, (руб)	Стоимость на 1 чел., (руб)
1	Транспортные расходы	18000	1000
2	Расходы на проживание	21600	1200
3	Расходы на питание	23400	1300
4	Расходы на экскурсионное обслуживание	81000	4500
5	<b>ИТОГО ПРЯМЫЕ ЗАТРАТЫ</b>	<b>144000</b>	<b>8000</b>
6	Косвенные расходы	10080	560
<b>ПОЛНАЯ СЕБЕСТОИМОСТЬ</b>		<b>154080</b>	<b>8560</b>
7	Прибыль (15%)	23112	1284
8	Итоговая стоимость без НДС	177192	9844
9	НДС (20%)	35438,4	1968,8
<b>ОБЩАЯ СТОИМОСТЬ ТУРА</b>		<b>212630,4</b>	<b>11812,8</b>

Таким образом, конечная сумма туристической путевки на человека составит 11812,8 рублей на человека. Туристы получают уникальный и интересный туристический продукт, а Пензенская область – известность и приток денежных средств.

Тур может реализовываться российскими туроператорами и туристическими агентствами. Таким образом, на туристическом рынке появится новый, уникальный продукт, не имеющий аналогов. Пензенская область станет известна среди туристов не только за счет поместья бабушки Лермонтова и территориального расположения. А за счет краткой обзорной

экскурсии туристы могут заинтересоваться в городе и приехать в данную дестинацию еще раз, чтобы лучше ознакомиться с отдельными достопримечательностями, посетить музеи или посмотреть пьесу в местном драматическом театре. Тур «Следами призраков Сурского края» выведет туризм области и города Пензы в частности на новый уровень.

**Список литературы**

1. Автобусные перевозки «Авангард» [Электрон. ресурс] – Режим доступа: <https://kortezh58.ru/mikroavtobusy/mecedessprinterpenzazakaz> (дата обращения 01.12.2020).
2. Кафе-пельменная ProТесто Пенза [Электрон. ресурс] – Режим доступа: [https://www.instagram.com/protesto\\_pnz/](https://www.instagram.com/protesto_pnz/) (Дата обращения: 01.12.2020).
3. Новостное агентство «Пенза-Пресс» [Электрон. ресурс] – Режим доступа: <https://www.penza-press.ru/lenta-novostey/99450/v-penze-proshla-ekskursiya-po-misticheskim-mestam-goroda> (дата обращения 01.12.2020).
4. Яндекс Услуги. Экскурсоводы Пензенская область [Электрон. ресурс] – Режим доступа: [https://uslugi.yandex.ru/profile/SofyaNalivko-1395649?afterWorkPage=0&occupationId=%2Fraznoe&specId=%2Fraznoe%2Fekskursovod&text=гиды%20пензенской%20области&utm\\_campaign=workers\\_carousel&utm\\_content=default&utm\\_medium=search&utm\\_source=wizard](https://uslugi.yandex.ru/profile/SofyaNalivko-1395649?afterWorkPage=0&occupationId=%2Fraznoe&specId=%2Fraznoe%2Fekskursovod&text=гиды%20пензенской%20области&utm_campaign=workers_carousel&utm_content=default&utm_medium=search&utm_source=wizard)(дата обращения 01.12.2020).
5. Google Карты [Электрон. ресурс] – Режим доступа: <https://www.google.ru/maps/dir/LIFE,+ул.+Володарского,+23%2F12,+Пенза,+Пензенская+обл.,+440000/село+Нечаевка,+Пензенская+область/Мокшан,+Пензенская+область/Белогорка,+Пензенская+область/Сытинка,+Пензенская+область/Золотаревское+городище,+Золотаревка,+Пензенская+область/Пенза1,+Пенза/@53.3591705,44.3278328,9z/am=t/data=!4m4!4m4!1m5!1m1!1s0x414100597bee8d71:0x7d54e732ac45328!2m2!1d45.0133175!2d53.1896799!1m5!1m1!1s0x4140e7291ee7125f:0x789f04414bb28d92!2m2!1d44.458552!2d53.276402!1m5!1m1!1s0x4141222bf0341f4b:0x6083a959b8f5af9c!2m2!1d44.6089775!2d53.4430367!1m5!1m1!1s0x41413f189c5a339f:0xafbe6f9a735620d6!2m2!1d44.8603806!2d53.5955503!1m5!1m1!1s0x414140d11063ddd:0x66981307410d18cb!2m2!1d44.9426354!2d53.653804!1m5!1m1!1s0x4141b2733a6b6cef:0xc4423e85ae02e05b!2m2!1d45.2886928!2d53.0844971!1m5!1m1!1s0x414100fd9bdf133f:0xc1174c6758006fd0!2m2!1d45.0124846!2d53.2038713!3e0>(дата обращения 01.12.2020).
6. Booking.com.ОТЕЛЬ LIFE [Электрон. ресурс] – Режим доступа: <https://www.booking.com/hotel/ru/47-hostel-life.ru.html> (дата обращения 01.12.2020).
7. Google Формы. Анкета [Электрон. ресурс] – Режим доступа: <https://forms.gle/6MckEzAenLf4aafx7> (дата обращения: 01.12.2020).